

Letkuravitsemuksen kotihoito-opas



Potilaan nimi _____

Syöttöreitti _____

Syöttöletku: (ruksaa ja täytä käytössä olevan laitteen tiedot)

PEG-letku (merkki, paksuus, stoomakanavan pituus)

Gastrostomialetku (ballongillinen syöttöletku)
(merkki, paksuus, stoomakanavan pituus)

Syöttönappi (merkki, paksuus, pituus)

Käytössä oleva nappi-syöttöletku _____

Syöttöpumppu:

Flocare Infinity syöttöpumppu käytössä

Ravinnonsiirtolaite: (ruksaa käytössä oleva malli)

569916 Flocare universaali ravinnonsiirtolaite käsivaraiseen
annosteluun - ENLock

Flocare Infinity pumppusiirtolaite

569945 universaali pumppusiirtolaite - ENLock, sopii pullo- ja
pussipakkausten kanssa

569573 reppusiirtolaite - ENLock, sopii VAIN pussipakkauksiin.

Välttämätön, jos käytössä Flocare Infinity Go -reppu (ks. sivu 11)

Lisäksi:

Säiliösiirtolaite veden annosteluun (ruksaa oikea malli, jos käytössä)

570137 Käsivaraiseen annosteluun 2 l - ENLock

570055 Infinity pumpulla annosteltaessa 2 l - ENLock

Muut välineet tarpeen mukaan:

50 ml:n ja 100 ml:n oral-kärkinen ruisku, desinfioivaa ainetta, käsihuuhdetta,
pH-indikaattoripapereita, muuta _____

Letkuravintovalmiste

Letkuravintovalmiste (nimi) _____

Vuorokausiannos (ml/vrk) _____

Syöttömenetelmä

Jatkuva syöttö

Annossyöttö

Annostelu

Annostelunopeus ml/tunti _____ tai

tippaa/minuutti _____ (= _____ tippaa/15 sekuntia)

(1 ml letkuravintovalmistetta \approx 20 tippaa)

Lisäneste ml/vrk _____

Ravinnon antoajat	valmistemäärä ml	lisänesteen määrä ml
klo ____ - ____	_____	_____
klo ____ - ____	_____	_____
klo ____ - ____	_____	_____
klo ____ - ____	_____	_____
klo ____ - ____	_____	_____

Lääkkeen antoajat	lääke	lisäneste ml
_____	_____	_____
_____	_____	_____
_____	_____	_____
_____	_____	_____
_____	_____	_____

Sisältö

1.	Letkuravitsemuksen toteutus kotona	5
2.	Kela maksaa korvausta letkuravintovalmisteista	6
3.	Hygienia	6
4.	Letkuravitsemuksen toteuttaminen	8
	Kun sinulla on käytössä Nutrician pussipakkaus	9
	Kun sinulla on käytössä Nutrician pullopakkaus	9
	Letkuravinnon anto Flocare-siirtolaitteen avulla	10
5.	Flocare Infinity -syöttöpumpun käyttäminen	11
6.	Ravitsemusavanne Flocare-laitteistoa käytettäessä	12
7.	Kuinka hoidan syöttöletkua	13
8.	Mitä tehdä syöttöletkulle, jos...	14
9.	Ravitsemusavanteen hoito	15
10.	Suun ja hampaiden hoito	15
11.	Yleisohjeita, joita tarvitset, jos...	16
	Muistiinpanoja	17
	Yhteystiedot	18

1. Letkuravitsemuksen toteutus kotona

Letkuruokinnalla turvataan potilaan ravinnonsaanti, kun henkilö ei itse pysty syömään riittävästi tavallista ruokaa. Ravinto annetaan tällöin syöttöletkun kautta joko suoraan mahalaukkuun tai ohutsuoleen (syöttöletku = nenän kautta menevä letku tai vatsanpeitteiden läpi asennettava PEG, gastrostomialetku tai nappi). Letkuravitsovalmisteesta saa kaiken päivittäin tarvittavan ravinnon, lisäksi tarvitaan vain vettä. Lisänestettä voi haluttaessa juoda suun kautta, ellei sairaus sitä estä.

Letkuravitsemusta voidaan käyttää myös muun ravinnonsaannin tukena. Päivällä voi syödä normaalisti niin paljon kuin jaksaa ja pystyy, ja vuorokautinen ravinnontarve täytetään letkuravinnolla yön aikana. Ravitsemushoidon tarkoituksena on siirtyä vähitellen syömään riittävästi tavallista ruokaa, tai täydentämään loput ravinnonsaannista käyttämällä juotavia täydennysravintovalmisteita.

Letkuravitsemus voidaan toteuttaa sairaalan ulkopuolella, esim. kodeissa, hoito- tai vanhainkodeissa. Kotiletkuravitsemuksen onnistumisen perustana on hyvä hoidonohjaus, joka annetaan sairaalassa ennen kuin potilas lähetetään kotihoitoon. Potilas itse tai joku hänen perheenjäsenistään, läheisistään tai hoitajistaan opetetaan antamaan päivittäinen ravinto ja huolehtimaan välineistöstä.

Tämän oppaan tarkoituksena on antaa potilaalle itselleen ja/tai häntä hoitaville henkilöille käytännön ohjeita eri tilanteista selviytymiseksi.



2. Kela maksaa korvausta letkuravintovalmisteista

Letkuravintovalmisteet kuuluvat sairausvakuutuslain mukaan kansaneläkelaitoksen (Kela) korvausten piiriin henkilöille, jotka tarvitsevat useiden viikkojen ajan päivittäistä letkuravitsemusta. Hoitava lääkäri kirjoittaa lääkärinlausunnon (B-lausunnon) ja reseptin valmisteesta.

B-lausunto

- Vie tai lähetä B-lausunto Kelan paikallistoimistoon heti, sillä ravintovalmisteet korvataan siitä päivästä lähtien, kun Kela kirjaa B-lausunnon saaduksi.
- Erityiskorvausoikeudesta tehdään merkintä potilaan Kela-korttiin, jonka jälkeen ravintovalmisteet saadaan suoraan apteekista erityiskorvattuna.

Resepti

- Letkuravintovalmisteet ostetaan apteekista reseptillä.
- Ostoista on mahdollisuus saada erityiskorvaus siitä päivästä alkaen, kun lääkärinlausunto B on saapunut Kelaan.
- Kun vuotuinen omavastuuosuus Kelan korvaamista lääkkeistä ja ravintovalmisteista on täyttynyt, maksetaan ravintovalmisteista ostokertaa kohden lääkekohtainen omavastuu. Kela seuraa kustannuksia ja lähettää ilmoituksen, kun omavastuuosuus on ylittynyt. Korvauksen saamista varten kuitit on säilytettävä. Letkuravintovalmisteita käyttävällä potilaalla saattaa lisäksi olla oikeus vammaistukeen tai vammaispalvelulain mukaisiin korvauksiin. Lisätietoja näistä saa sairaalan sosiaalityöntekijältä tai Kelan toimistosta.
- Ainoastaan teollinen letkuravintovalmiste on Kela-korvattava.

Välineistön saatavuus

Letkuravitsemukseen tarvittavat välineet saat joko kotisairaanhoidon, kunnan hoitotarvikejakelun tai sairaalan kautta. Hoitotarvikelähete lähtee kirjallisena hoitavasta yksiköstä asiakkaan lähimpään hoitotarvikejakelupisteeseen. Tarkista asia yhteyshenkilöltäsi (ks. s. 18).

3. Hygienia

Ravintovalmisteen säilytys

- Säilytä avaamattomat ravintovalmistepakkaukset auringolta suojattuna normaalissa huoneenlämmössä.
- Säilytä avatut ravintovalmistepakkaukset hyvin suljettuna jääkaapissa korkeintaan 24 tuntia.

- Nutrician pussipakkauksessa olevat letkuravintovalmisteet säilyvät 24 tuntia huoneenlämmössä, jos ravinnonsiirtolaitetta ei irroteta pakkauksesta, jolloin bakteereja ei pääse valmisteeseen. Vastaavasti pullopakkauksessa olevat valmisteet säilyvät 8 tuntia.
- Letkuravintovalmiste on ravintosisällöltään täydellistä ruokaa. Sitä ei saa laimentaa, eikä siihen saa lisätä muita ravintoaineita tai lääkkeitä.

Parasta ennen -päiväys

- Tarkista parasta ennen -päiväys ennen kuin avaat pakkauksen. Päivämäärä on painettu pakkauksen päälle. Tarvittaessa soita yhteyshenkilöllesi (ks. s. 18).

Puhtaat kädet ja pöytätasot

- Pese kädet huolellisesti ja desinfioi apteekista saatavalla käsihuuhteella ennen kuin avaat ravintovalmistepakkauksen, ettei valmisteeseen siirry bakteereja.
- Pyyhi pöytä tai taso, jonka päällä käsittelet ravintovalmistetta ja välineitä, tai suojaa taso talouspaperilla.

Välineistön käsittely

- Poistettuasi suojakorkit vältä koskettelemasta käsin ravinnonsiirtolaitteen ja syöttöletkun liittimiä. Varo, ettei mikään välineistä putoa lattialle.
- Pyyhi aina ravintovalmistepakkauksen liittämiskohta (esim. pullon suu) desinfioivalla aineella (ei käsihuuhteella) ennen kuin liität siihen ravinnonsiirtolaitteen. Nutrician pussipakkauksen suuta ei tarvitse pyyhkiä, sillä pussi on edelleen suljettuna, kun ravinnonsiirtolaite kiinnitetään siihen (ks. s. 9).
- Huomio! Älä annostele syöttöletkuun muuta ruokaa kuin letkuravintovalmistetta syöttöletkun tukkeutumisen estämiseksi.

Vesi

- Käytä syöttöletkun huuhteluun ja nestelisäksi juuri keitettyä ja jäähdytettyä vesijohtovettä tai steriiliä vettä. Voit myös käyttää hyvänlaatuista kylmää vesijohtovettä, jonka annat lämmitä suljetussa astiassa huoneenlämpöiseksi. Paikkakunnan veden laadun voit tarkistaa kunnan/kaupungin terveystarkastajalta. Lisänesteen tarpeen näet sivulta 3.

Ravinnonsiirtolaite ja säiliöt

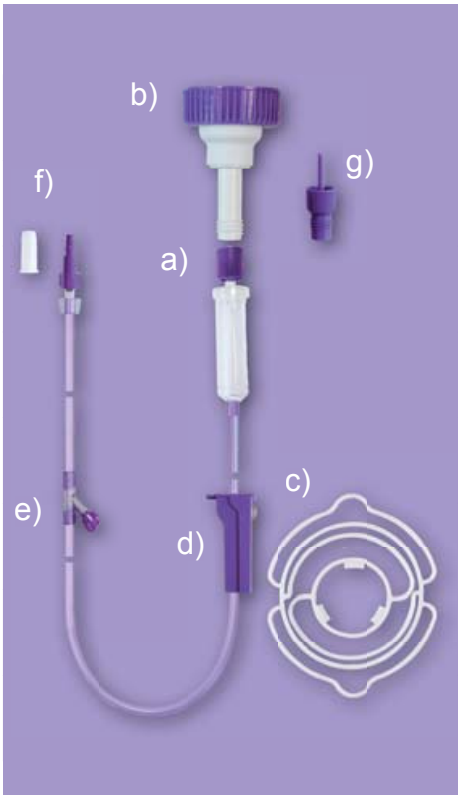
- Vaihda ravinnonsiirtolaite kerran vuorokaudessa. Jos käytät lisäksi säiliösiirtolaitetta veden annosteluun, se vaihdetaan viikon välein.

4. Letkuravitsemuksen toteuttaminen

Flocare-ravinnonsiirtolaitteen yhdistäminen Nutrician letkuravintovalmistepakkaukseen (kuva s. 19 takakannessa)

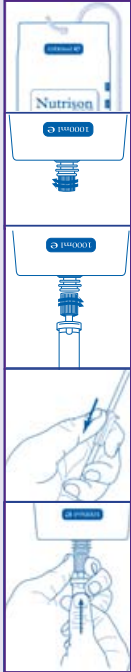
1. Pese kädet huolellisesti ja desinfioi käsihuuhteella.
2. Tarkista syöttöletkun paikka (ks. s. 13).
3. Käänteletkuravintopakkausta muutama kerta ylösalaisin, jotta valmiste sekoittuu.
4. Avaa uusi Flocare-ravinnonsiirtolaittepakkaus.

Flocare universaali ravinnonsiirtolaite



- a) Siirtolaitteen korkkiosa
- b) Liilakauluksinen pulloon sopiva adapteri
- c) Pullon ripustin
- d) Rullasulkija
- e) Lääkkeenantohaarake
- f) Ravinnonsiirtolaitteen kärkiosa ja suojakorkki
- g) Piikkikärkinen adapteri (ei käytetä Nutrician pussipakkausten kanssa)

Kun käytössä on Nutrician pussipakkaus



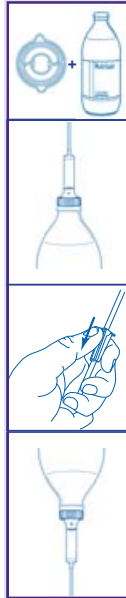
- Ripusta letkuravintopussi pakkauksen pohjasta telineeseen. Kierrä suojakorkki pois pakkauksesta.
- Kierrä Flocare universaalın ravinnonsiirtolaitteen liila korkkiosa (a) pakkauksen suulle suoraan.
- Käsivaraisella ravinnonsiirtolaitteella annosteltaessa tarkista, että ravinnonsiirtolaitteen rullasulkija (d) on kiinni.
- Lävistä pakkauksen suojafolio työntämällä tippakammiota ylöspäin kevyesti samalla kun pidät toisella kädellä kiinni korkkiosasta.

HUOM!

- Nutricion-pussipakkaus litistyy tyhjentyyssään. Kääntelee pussia pari kertaa annostelun aikana.
- Jätä Flocare-siirtolaite kiinni pussiin, jos keskeytät ruokinnan päivällä tai yön ajaksi. Sulje siirtolaitteen pää suojakorkilla (f). Tällä tavoin toimittuna letkuravintovalmiste säilyy 24 tuntia huoneenlämmössä.

Jos ravinnonsiirtolaite irrotetaan ravinnonannon välillä, valmiste säilytetään jääkaapissa (max 24 h).

Kun käytössä on Nutrician pullopakkaus



- Kierrä korkki auki.
- Aseta valkoinen ripustin (c) pulloon.
- Poista foliosinetti ja pyyhi pullon suu desinfiioivalla aineella.
- Kierrä ravinnonsiirtolaitteen liilakau-luksinen pulloon sopiva adapteri (b) ravinnonsiirtolaitteen liilaan korkki-osaan (a).
- **Kierrä** ravinnonsiirtolaite tiiviisti paikalleen pulloon.
- Käsivaraisella ravinnonsiirtolaitteella annosteltaessa tarkista, että ravinnonsiirtolaitteen rullasulkija on kiinni.
- Käännä pullo ylösalaisin ja ripusta se telineeseen.

HUOM!

- Pullopakkauksesta letkuravintovalmis-tetta annosteltaessa tiputusaika ei saa ylittää 8 tuntia hygieniasyistä. Avattu-na säilytettävä jääkaapissa (max 24 h).



Letkuravinnon anto Flocare-siirtolaitteen avulla

Infinity-syöttöpumpun avulla

Flocare Infinity -pumpussiirtolaitteen täyttämisen:

- Tarkista, että letkuravintovalmiste on hieman pumppua ylempänä tai käytä laitteistolle tarkoitettua telinettä.
- Pumppaa tippakammioon pari painallusta ravintovalmistetta.
- Täytä ravinnonsiirtolaite Fill Set -toimintoa käyttämällä.

Annostelun aloittaminen:

- Ennen kuin aloitat syötön, huuhtele syöttöletku vedellä (n. 20-40 ml).
- Liitä ravinnonsiirtolaite syöttöletkuun.
- Ohjelmoi annostelu ja käynnistä pumppu.

Ravintovalmistepakkauksen vaihtaminen:

- Pysäytä pumppu vaihdon ajaksi.
- Huuhteletku 20-40 ml vedellä.
- Liitä uusi ravintovalmistepakkaus heti siirtolaitteeseen tyhjentyneen pakkauksen tilalle.
- Täytä tarvittaessa siirtolaite Fill set -toiminnosta.
- Käynnistä pumppu (asetukset säilyvät muistissa).



Käsivaraisesti

(käsivaraisen ravinnonsiirtolaitteen kuva s. 8).

Flocare-siirtolaitteen täyttämisen:

- Tarkista, että ravintovalmistepakkaus on ripustettu vähintään noin metrin verran syöttöletkun päätä korkeammalle.
- Tarkista, että lääkkeenantohaarake ja rullasulkija ovat kiinni.
- Pumppaa tippakammioon pari painallusta ravintovalmistetta (enintään puolilleen).
- Avaa rullasulkija ja täytä siirtolaite kokonaan letkuravintovalmisteella.
- Sulje rullasulkijaa.

Annostelun aloittaminen:

- Ennen kuin aloitat syötön, huuhtele syöttöletku vedellä (n. 20-40 ml).
- Liitä ravinnonsiirtolaite syöttöletkuun.
- Avaa rullasulkijaa.
- Säädä annostelunopeus halutuksi rullasulkijalla.

Ravintovalmistepakkauksen vaihtaminen:

- Sulje rullasulkija.
- Huuhteletku 20-40 ml vedellä.
- Liitä uusi ravintovalmistepakkaus heti siirtolaitteeseen tyhjentyneen pakkauksen tilalle.
- Aloita ravinnonanto avaamalla rullasulkijaa ja säädä annostelunopeus sopivaksi.

Huomioi! Letkuruokinta-asento

- Sängyssä ollessa on hyvä kohottaa puoli-istuvaan asentoon esim. parin tyynyn avulla. Jos kykenet liikkumaan, voit joko istua tai seisoa.
- Säilytä kohoasento vielä noin puoli tuntia letkuruokinnan lopettamisen jälkeen.

5. Flocare Infinity -syöttöpumpun käyttäminen

Syöttöpumpun käyttäminen on helppoa ja se antaa turvallisuutta ja varmuutta letkuruokintaan. Annostelunopeuden säätämiseksi ei tarvitse laskea tippoja vaan voit säätää sen helposti muutamalla napin painalluksella. Syöttöpumpun avulla annosmäärät ovat myös tarkkoja eikä ole vaaraa, että tulee yli- tai aliannostuksia. Syöttöpumpun käyttö jättää omaishoitajalle aikaa muulle yhdessäololle.

Flocare Infinity -syöttöpumppu on pienikokoinen ja kevyt, joten sitä voidaan kuljettaa myös mukana Flocare Infinity Go -reppussa (saatavana erikseen).

Perehdy tarkoin erilliseen Infinity-syöttöpumpun käyttöohjevihkoseen ennen kuin aloitat syöttöpumpun käytön. Käytä ainoastaan Flocare Infinity -pumppusiirtolaitetta (tuotekoodi 569945 tai reppuun 569573). Infinity-syöttöpumpun käyttöohjevihkosen sivulla 16 on tarkka kuvaus siitä, kuinka ravinnonsiirtolaite asetetaan Infinity-syöttöpumppuun. Toimi muutoin kuten kohdassa 4. *Letkuravitsemuksen toteuttaminen* sivulta 8 alkaen.



6. Ravitsemusavanne Flocare-laitteistoa käytettäessä

Toteuta letkuravitseminen ravinnonsiirtolaitteen avulla kuten sivulla 10 on esitetty.

Sinulla voi olla

- Flocare PEG-letku tai Flocare-gastrostomialetku, jonka pää pysyy mahalaukussa pidikelevyn tai vedellä täytetyn ballongin avulla.
- Flocare Jejunostomialetku, jolloin letkun pää on pohjukais- tai ohutsuolessa. Annosteletkuravinto jejunostomiaan aina hitaasti ja jatkuvana tiputuksena siirtolaitteen avulla, mieluiten syöttöpumppua apuna käyttäen.
- Syöttönappi, jolla tarkoitetaan lyhyttä, mahalaukusta ihon pinnan tasolle ulottuvaa letkua. Sitä pitää paikallaan vedellä täytetty ballonki ja ruokintaa varten siihen liitetään aina erillinen nappisyöttöletku.

Kysy hoitohenkilökunnalta Sinun laitteistoosi liittyviä lisäohjeistuksia.

Flocare PEG -letku



Flocare gastrostomialetku



7. Kuinka hoidan syöttöletkua

Syöttöletkun paikan tarkistaminen

- Aina ennen letkuruokinnan aloittamista on tarkistettava, että syöttöletku on paikoillaan.
- Vedä ruiskuun syöttöletkun kautta hieman mahansisältöä ja tipauta siitä muutama pisara pH-indikaattoriliuskalle. Jos pH on alle 5, on syöttöletku mahalaukussa ja voit aloittaa letkuruokinnan.
- Tarkista pituusmerkinnöistä, että syöttöletku on samassa kohdassa kuin paikoilleen asetettaessa.
- Jos epäilet, että syöttöletku ei ole mahalaukussa, ota yhteyttä kotisairaanhoidon syöttöletkun paikan varmentamiseksi.

Syöttöletkun huuhtelu

Syöttöletku tulee huuhdella säännöllisesti letkun tukkeutumisen estämiseksi. Syöttöletkun huuhtelemiseen käytetään n. 20–40 ml vettä (ks. s. 7) yksilöllisen tarpeen mukaan.

Huuhtele syöttöletku annettujen ohjeiden mukaisesti

- ennen ja jälkeen letkuravinnon antamisen
- jokaisen ravintovalmistepakkauksen vaihdon yhteydessä
- ennen ja jälkeen lääkkeiden ottamisen
- jos ruokinta keskeytyy jostain syystä
- päivittäin letkuruokinnan lopettamisen jälkeen

Vaikka syöttöletku ei olisikaan jokapäiväisessä käytössä, huuhdellaan se silti päivittäin. Jos Sinulla on käytössä nappi, muista säilyttää nappisyöttöletkua hygieenisesti ruokailun välillä pikasulkija auki-asennossa.

Lääkkeiden annostelu

Mikäli et pysty nielemään lääkkeitä, voit annostella ne syöttöletkun kautta. Annostelua varten tarvitset 50 ml:n oral-kärkisen ruiskun. Valmiit liuokset, huhmaressa hienoksi jauhetut tabletit ja avattujen kapselien sisältö liuotetaan pieneen määrään vettä. Muista kaikissa hygieeninen käsittely. Tarkista hoitavalta lääkäriltä lääkkeiden paras annostelutapa.

1. Jos käytät syöttöpumppua, pysäytä se lääkkeiden antamisen ajaksi. Käsivaraisesti annosteltaessa sulje rullasulkija.
2. Avaa lääkkeenantohaarake ja huuhtele syöttöletku n. 20–40 ml:lla vettä.
3. Ruiskuta lääkeeseos lääkkeenantohaarakkeen kautta syöttöletkuun.

4. Huuhtele syöttöletku välittömästi n. 20–40 ml:lla vettä.
5. Sulje lääkkeenantohaarake.
6. Aloita ravinnonanto avaamalla rullasulkijaa ja säädä annostelunopeus sopivaksi tai kytke syöttöpumppu päälle.

8. Mitä tehdä syöttöletkulle, jos...

Syöttöletku tukkeutuu

- Vedä ruiskuun tukkeutuneen syöttöletkun sisältö. Kun ruiskuun tulee mahansisältöä, syöttöletku on avautunut. Huuhtele syöttöletku vedellä ja jatka letkuravinnon annostelua. Tai ruiskuta syöttöletkuun. 10 ml huoneenlämpöistä soodavettä, hiilihappopitoista juomaa, vahvaa teetä tai 10 % suolaliuosta. Odota 20 min. ja huuhtele vedellä.
- Ellei syöttöletku avaudu, soita yhteyshenkilöllesi (ks. s. 18).

Syöttöletku irtoaa

- Jos syöttönappi tai gastrostomialetku irtoaa vahingossa, aseta välittömästi uusi syöttönappi tai gastrostomialetku (samaa Ch-kokoa, jonka näet sivulta 2) ravitsemusavanteeseen, ettei avanne sulkeudu. Jos sinulle ei ole opastettu uuden syöttönappin tai gastrostomialetkun asettamista, älä täytä ballonkia itse vaan ole yhteydessä sovittuun yhteyshenkilöön, ettei ravitsemusavanne vahingoitu.
- Varanappia tai varagastrostomialetkua on hyvä pitää aina mukana esim. Flocare-kotelossa.
- Jos sinulla ei ole varaletkua, ota viipymättä yhteyttä lääkäriisi (ks. s. 18). Uuden letkun asennus on nopea ja vaivaton toimenpide, mikäli aukko ei ole umpeutunut.

9. Ravitsemusavanteen hoito

Hoitaja antaa ravitsemusavanteeseesi ja laitteeseesi liittyvän erillisen ohjeen.

Jos ravitsemusavanteesta tulee eritettä

- Märkäisen näköistä eritettä voi ilmaantua ravitsemusavanteen juureen. Tämä on kehon puolustautumista vierasta materiaalia vastaan.
- Suihkuta ravitsemusavannetta ympäröivää ihoa vedellä useita kertoja päivässä ja kuivaa iho puhtaalla pyyhkeellä.
- Mikäli eritettä on niin paljon, että vaatteet tahriintuvat, voit suojata ravitsemusavanteen juuren kuivalla harsotaitoksella.

Jos mahansisältöä vuotaa letkun juuresta

- Ravitsemusavanne on suurentunut. Ota yhteyttä lääkäriisi (ks. s. 18), sillä hän voi joutua vaihtamaan suuremman syöttöletkun tai napin.

Jos PEGin ruokintayhdistäjä vuotaa juuresta tai korkista

- Vaihda uusi ruokintayhdistäjä tai ota yhteys kotisairaanhoidon (ks. s. 18).

Jos ravitsemusavanteen ympäristö on kipeä

- Ravitsemusavanteen tekemisen jälkeen voit ottaa haavakipuun särky-lääkettä. Jos kipu on pitkäaikaista ja voimakasta, ota yhteyttä hoitavaan lääkäriin (ks. s. 18).

10. Suun ja hampaiden hoito

Suu voi tuntua kuivalta, koska syljen erityks on vähäistä. Voit parantaa tilannetta seuraavasti:

- Harjaa hampaat kaksi kertaa päivässä hammastahnaa käyttäen.
- Kostuta suuta vedellä tai keinosyljellä.
- Rasvaa huulet päivittäin.
- Jos mahdollista, käytä ksylitolimakeisia tai -purukumia.
- Jos sallittua, kielen päälle voit laittaa vähän teelusikalla erilaisia makuja, jotka lisäävät syljen eritystä (esim. makeaa, hapanta, kylmää).

11. Yleisohjeita, joita tarvitset, jos...

Syöttöpumppu ei toimi

- Käy läpi vianetsintätaulukko syöttöpumpun käyttöohjeivihkosesta, jos vaikka vika olisi helposti korjattavissa. Muussa tapauksessa soita yhteyshenkilöllesi (ks. s. 18).

Ravinnonsiirtolaite tai säiliö on viallinen

- Jos siirtolaite tai säiliö vuotaa, tarkista, että olet seurannut pakkauksessa olevia ohjeita.
- Jos siirtolaite tai säiliö on selvästi viallinen, säilytä se tarkistusta varten ja soita yhteyshenkilöllesi (ks. s. 18).

Ravintovalmisteessa on jotain vikaa

- Jos pakkaus on vioittunut tai ravintovalmiste on kokkareista, älä käytä sitä, vaan ota uusi pakkaus. Säilytä viallinen tuote jääkaapissa suljettu- ja ota yhteys apteekkiisi, josta olet tuotteen ostanut.

Tunnet olosi epämiellyttäväksi ja täydeksi

- Jos tunnet olosi epämiellyttäväksi ja täydeksi kohta ruokinnan aloittamisen jälkeen, soita yhteyshenkilöllesi (ks. s. 18).

Sinulla on...

- vatsakipu
- pahoinvointia tai oksettaa
- jatkuvaa ripulia
- ummetusta
- lämpöä
- Jos et usean päivän aikana pysty ottamaan koko päiväannosta
- tai jos painosi laskee

...tai Sinulla on muita ongelmia, soita yhteyshenkilöllesi.

Yhteystiedot

Nimi

Ota yhteyttä liittyen

Puhelinnumero

Hoitava lääkäri

Ravitsemusterapeutti

Kotisairaanhoidaja

Sairaalan sosiaalityöntekijä

Hoitotarvikejakelu

Sairaalan osasto

Pullosysteemi



sopii pulloon
siirtolaitteeseen
kierrettävän
adapterin avulla

Pussisysteemi



siirtolaitteen
korkkiosa

sopii suoraan
pussiin

tippakammio

siirtolaitteen
letkusto

lääkkeenanto-
haarakkeen
korkki

lääkkeenanto-
haarake

liila
kärkiosa

rullasulkija

suojakorkki



Nutricia Medical Oy
Linnankatu 26 A, 20100 Turku
puh. (02) 274 4111
www.nutricia.fi
infosuomi@nutricia.com

